

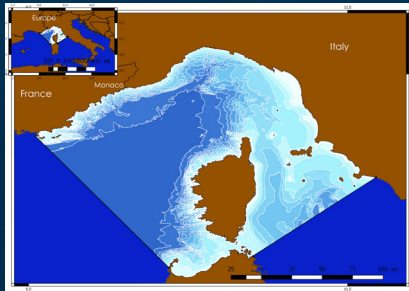
SANTUARIO PELAGOS

Sanctuaire Pelagos





Il Ponente Ligure si trova di fronte a una vasta area protetta nota come Santuario Pelagos, che include sia acque costiere che d'alto mare, per un'estensione di circa 88.000 km² – due volte il territorio della Svizzera. È stato creato da Italia Francia e Principato di Monaco su proposta dell'Istituto Tethys per tutelare balene e delfini del Mediterraneo.



Le Ponente Ligure se trouve en face d'une vaste zone protégée connue sous le nom de Sanctuaire Pelagos. Elle comprend à la fois des eaux côtières et des eaux profondes, couvrant quasiment 88 000 km², soit deux fois la superficie de la Suisse. A l'initiative de ce projet, l'Institut Téthys a fait construire le Ponente Ligure par l'Italie, la France et Monaco pour protéger les baleines et les dauphins de Méditerranée.



Perché proprio qui?

Un gioco di venti e di correnti favorisce la risalita dei nutrienti dal fondale, rendendo il bacino Corso-Liguro-Provenzale ricco di vita come probabilmente nessun'altra area del Mediterraneo. Il Santuario ospita un numero di cetacei decisamente maggiore di altre zone.

Il mare per laboratorio

I cetacei del Santuario vengono studiati continuamente dal 1988 dall'Istituto Tethys (www.tethys.org). Molti animali possono essere riconosciuti individualmente dalla forma della pinna o dalla colorazione; diverse balenottere, capodogli e gli altri cetacei sono stati riavvistati, anche a distanza di molti anni.

Perché studiare proprio i cetacei?

Balene e delfini sono indicatori ambientali: nella catena alimentare occupano un posto simile al nostro; assicurando la loro sopravvivenza si garantisce anche quella del loro ambiente.

Una balena, che paura!! ... O no?

Nessuna delle specie elencate costituisce un pericolo per l'uomo. Al contrario, tutte sono minacciate dalla nostra presenza (inquinamento chimico, acustico, catture accidentali, collisioni con le grandi navi, sovrasfruttamento della pesca).

Dalle vette ai canyon

Contrariamente a quanto si pensa, il mare non è un ambiente omogeneo: nel Santuario in particolare ci sono canyon e montagne sottomarine, correnti e stratificazioni dell'acqua, fondali che superano i 2000 metri di profondità. I cetacei non sono distribuiti a caso in questo spettacolare "paesaggio"; ogni specie ha determinate preferenze e necessità di habitat.

Un ambiente essenziale per sopravvivere

Nel Santuario vivono otto diverse specie di cetacei. Per ognuna di loro questa zona è un'importante sito dove nutrirsi abbondantemente e per alcune anche per accoppiarsi e partorire i piccoli.

*Testo di Maddalena Jahoda,
responsabile comunicazione dell'Istituto Tethys.*



Pourquoi cet endroit ?

Un jeu de vents et de courant favorise la remontée des nutriments des fonds marins, rendant le bassin Corso-Liguro-Provençal riche en vie marine, probablement le seul lieu de cette caractéristique en Méditerranée. Le sanctuaire abrite bien plus de cétacés que dans toute autre région.

La mer en laboratoire

Les cétacés du Sanctuaire sont étudiés en permanence depuis 1988 par l'Institut Tethys (www.tethys.org). De nombreux animaux peuvent être reconnus individuellement par la forme de leur nageoire ou leur coloration; plusieurs rorquals communs, cachalots et autres cétacés ont été revus, même plusieurs années plus tard.

Pourquoi étudier les cétacés en particulier ?

Les baleines et les dauphins sont des indicateurs environnementaux : ils occupent une place similaire à la nôtre dans la chaîne alimentaire; assurer leur survie garantit également celle de leur environnement.

Une baleine, comme c'est effrayant ! ... Ou pas?

Aucune des espèces répertoriées ne constitue un danger pour l'homme. Au contraire, elles sont toutes menacées par notre présence (pollution chimique et sonore, captures accidentelles, collisions avec de gros navires, surpêche).

Des sommets aux canyons

Contrairement aux idées reçues, la mer n'est pas un milieu homogène. Dans le sanctuaire, on trouve des canyons et des montagnes en partie sous-marines, des courants et des stratifications de l'eau, et des fonds marins de plus de 2000 mètres de profondeur. Les cétacés ne sont pas répartis au hasard dans ce "paysage" spectaculaire, chaque espèce a ses propres préférences et exigences en matière d'habitat.

Un environnement essentiel à la survie

Huit espèces différentes de cétacés vivent dans le sanctuaire. Pour chacune d'entre elles, cette zone est un site important grâce à la présence d'une alimentation abondante. De plus, cette zone permet aussi leur accouplement ainsi que la mise au monde de leurs jeunes cétacés.





Preziosi cetacei nostrani

Nel Santuario si avvistano regolarmente la maestosa balenottera comune, il capodoglio, lo zifio e cinque specie di delfini, oltre a altri grossi vertebrati come tartarughe, mobule, uccelli marini, tonni, pesci spada. Tutte le specie di cetacei del Mediterraneo sono geneticamente distinti da quelli del contiguo Atlantico, il che fa di loro un prezioso e fragile patrimonio da proteggere.

BALENOTTERA COMUNE (*Balaenoptera physalus*)

È la seconda specie più grande mai esistita al mondo, dopo la balenottera azzurra. Nel Santuario si nutre quasi esclusivamente filtrando, coi fanoni, dei gamberetti lunghi pochi centimetri, che costituiscono il krill mediterraneo. La stima del numero di balenottere comuni nel Santuario è dell'ordine delle centinaia.

Come si riconosce: il soffio è alto e diritto, visibile anche a distanza, seguito dalla comparsa del dorso con una piccola pinna dorsale falcata. In genere non mostra la coda alla superficie al momento dell'immersione. Lunghezza massima in Mediterraneo: 20 m.

Capodoglio (*Physeter macrocephalus*)

È un cetaceo con i denti (quindi non un filtratore come la balenottera), con cui cattura cefalopodi (calamari) a grandi profondità. Può stare in apnea per oltre due ore e raggiungere i 3000 metri di profondità. Si trova spesso sopra la scarpata continentale, dove il fondale declina rapidamente. Nel Santuario sono presenti quasi esclusivamente maschi, ma negli ultimi anni hanno iniziato a comparire anche gruppi di femmine con i piccoli.



Des cétacés locaux de grande valeur

Le sanctuaire est régulièrement visité par le majestueux petit rorqual, le cachalot, le zyphus et cinq espèces de dauphins. Il est aussi prisé par d'autres grands vertébrés comme les tortues, les mobulae, les oiseaux de mer, les thons et les espadons. Toutes les espèces de cétacés de la Méditerranée sont génétiquement distinctes de celles de l'Atlantique contigu, ce qui en fait un patrimoine précieux et fragile à protéger.

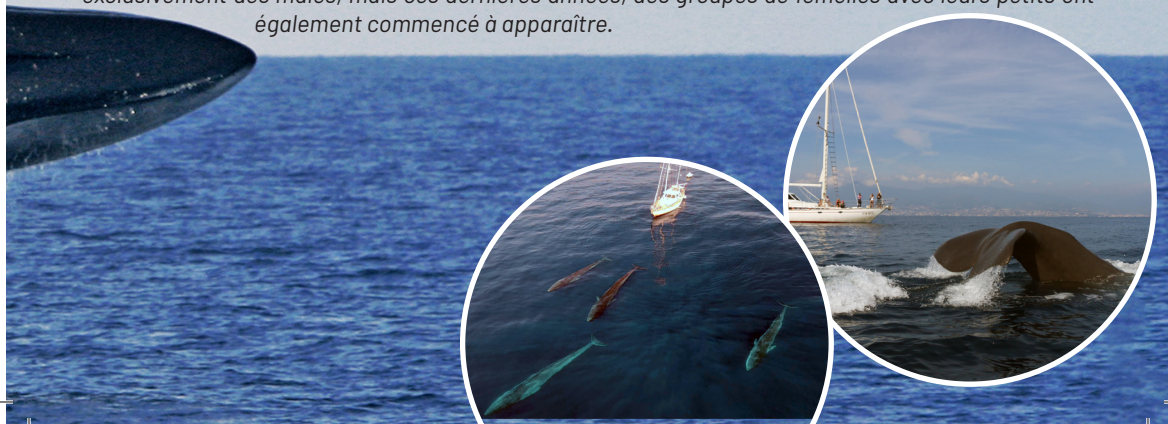
RORQUAL COMMUN (*Balaenoptera physalus*)

est la deuxième plus grande espèce ayant jamais existé dans le monde, après la baleine bleue. Dans le sanctuaire, il se nourrit presque exclusivement de crevettes filtrantes de quelques centimètres de long, que l'on appelle le krill de Méditerranée. Le nombre estimé de petits rorquals dans le sanctuaire se compte en centaines.

Comment le reconnaître : le souffle est haut et droit, visible même à distance, suivi par l'apparition de la dorsale - d'une petite nageoire dorsale falciforme. Il ne montre généralement pas sa queue à la surface lorsqu'il plonge. Longueur maximale en Méditerranée : 20 m.

Cachalot (*Physeter macrocephalus*)

Il s'agit d'un cétacé doté de dents (et non d'un filtreur comme le rorqual commun), avec lesquelles il attrape les céphalopodes (calamars) à de grandes profondeurs. Il peut retenir sa respiration pendant plus de deux heures et peut atteindre des profondeurs de 3 000 mètres. On le trouve souvent au-dessus du talus continental, où le fond marin décline rapidement. Dans le Sanctuaire, on y trouve presque exclusivement des mâles, mais ces dernières années, des groupes de femelles avec leurs petits ont également commencé à apparaître.



Come riconoscerlo: il soffio è più basso che nella balenottera, ed è obliquo, inclinato a sinistra. In superficie tende a stare fermo, respirando per una decina di minuti; al momento dell'immersione, che mediamente dura 40-50 minuti, tira fuori la coda.

Lunghezza massima in Mediterraneo: maschi 16 metri - femmine 11 metri.

Informazioni, foto e video di tutte le specie presenti nel Santuario su **www.cetaceifaiattenzione.it**



Il whale watching

Fino agli Anni Ottanta i cetacei erano pressoché sconosciuti al pubblico, oggi invece sono milioni gli appassionati che girano il mondo per andare a vederli nel loro ambiente naturale. Al momento è possibile fare escursioni di whale watching nell'imperiese partendo da Bordighera, Sanremo e Imperia, sia con una motonave che con imbarcazioni più piccole a vela e a motore.

Nell'ambito dei programmi di citizen science dell'Istituto Tethys è possibile affiancare i ricercatori nel loro lavoro partendo da Portosole, Sanremo.



Comment le reconnaître : le souffle est plus bas que chez le rorqual commun, et il est oblique, incliné vers la gauche. En surface, il a tendance à rester immobile, en respirant pendant une dizaine de minutes. Au moment de l'immersion, qui dure généralement 40-50 minutes, il sort sa queue. Longueur maximale en Méditerranée : mâles 16 mètres - femelles 11 mètres.

Informations, photos et vidéos de toutes les espèces présentes dans le sanctuaire.
à l'adresse **www.cetaceifaizione.it**

Observation des baleines

Jusque dans les années 1980, les cétacés étaient pratiquement inconnus du public, mais aujourd'hui, des millions d'observateurs de baleines parcourent le monde pour les voir dans leur environnement naturel. Il est actuellement possible d'aller observer les baleines dans la région d'Imperia en partant de Bordighera, Sanremo et Imperia, soit avec un bateau à moteur, soit avec de plus petits bateaux à voile et à moteur.

Dans le cadre des programmes de science citoyenne de l'Institut Tethys, il est possible d'accompagner les chercheurs dans leur travail depuis Portosole, Sanremo.



HALF MARATHON

FINISH LINE
CAMPO ATLETICA

SANREMO

BUSSANA DI
SANREMO



**PERCORSO RFTW
MEZZA MARATONA**

ARMA DI TAGGIA

RIVA LIGURE

S. STEFANO AL MARE

S. LORENZO AL MARE

START 21K

San Lorenzo al mare
Campo Atletica pian di poma (Sanremo)

21K | 10K | FAMILY RUN

2022 RUN FOR THE WHALES

SANREMO

18 GIUGNO 2022 • ORE 18:30

www.runforthewhales.it

